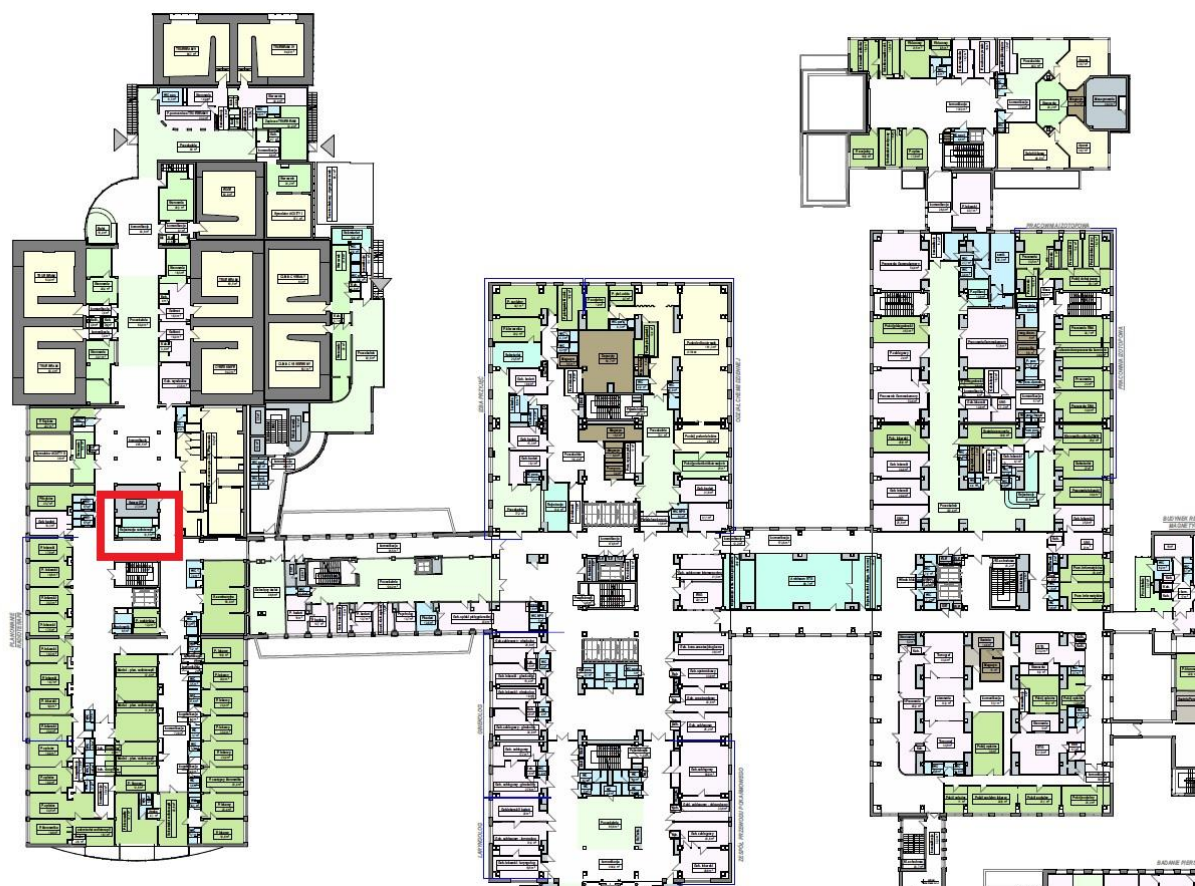


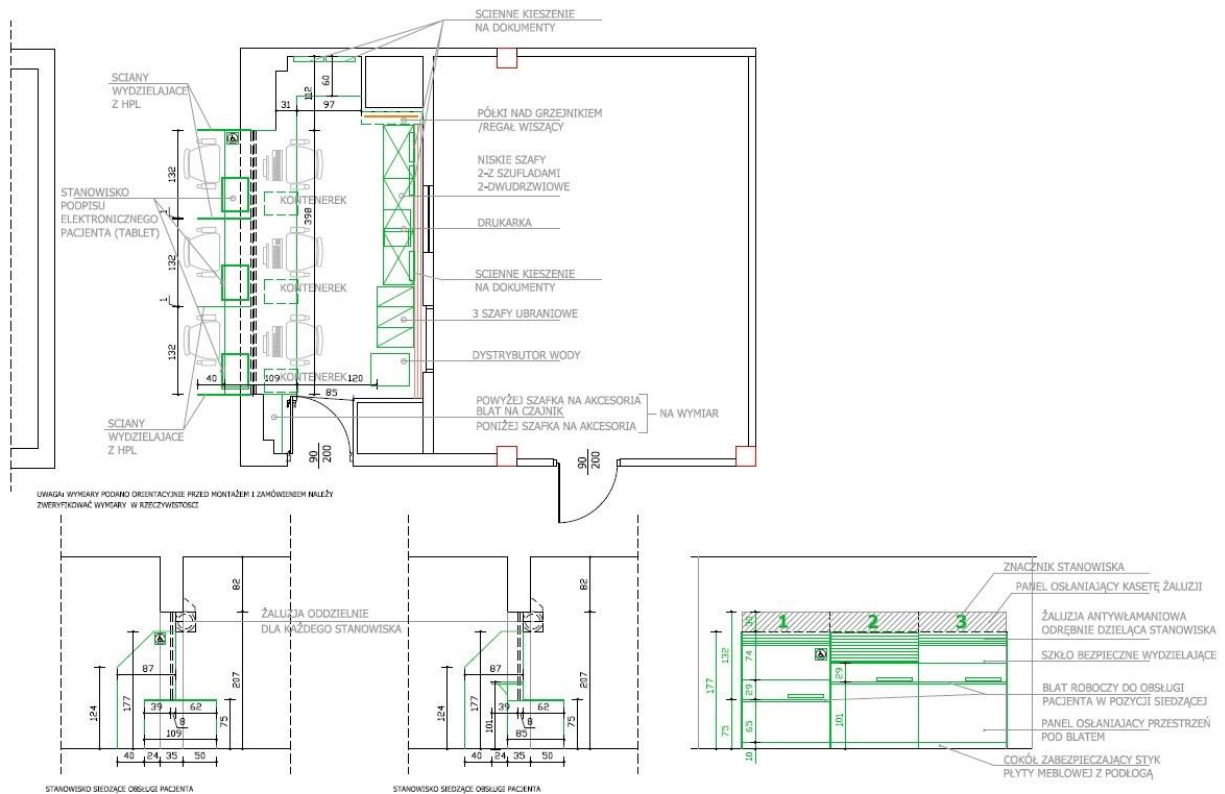
Załącznik nr 1 do zapytania ofertowego znak DZ/DT-381- 27/26

Zakres prac obejmuje remont pomieszczenia Rejestracji Zakładu Radioterapii wraz z wydzieleniem stanowisk dla pacjentów dla spełnienia wymogów ochrony danych osobowych oraz wydzielenia stanowiska dla osób niepełnosprawnych w budynku NARODOWEGO INSTYTUTU ONKOLOGII IM. MARII SKŁODOWSKIEJ-CURIE – PAŃSTWOWEGO INSTYTUTU BADAWCZEGO ODDZIAŁ W GLIWICACH.

Zakres prac obejmuje następujące pomieszczenie w budynku Zakładu Radioterapii, na kondygnacji +1:



Szczegółowy opis prac zgodnie z poniższym rysunkiem:



Szczegółowa dokumentacja stanu istniejącego i rzuty pomieszczeń dostępne są w Archiwum Zamawiającego.

Zakres robót:

1. Zabezpieczenie wyposażenia ruchomego i przekazanie Użytkownikowi. Zabezpieczenie istniejących instalacji i wyposażenia nie podlegającego demontażowi: instalacja wentylacji, klimatyzacji, instalacja ppoż, elektryczna itp.
2. Zabezpieczenie podłóg folią budowlaną czarną grubości 0,5mm, wraz z jej utrzymywaniem podczas prac - w zakresie korytarza dla pacjentów.
3. Zabezpieczenie okien i drzwi folią - w zakresie elementów nie podlegających wymianie.
4. Wykonanie wygradzenia w formie ścianek g-k (lub równoważnych, nie dopuszcza się zastosowania kurtyn z folii itp.) korytarza dla pacjentów na czas prowadzenia robót, wraz z niezbędnymi zamykanymi na zamek wejściami. Ścianki muszą zapewnić ochronę przed zapyleniem pozostałej powierzchni korytarza. Wymagane jest zapewnienie miejsca czyszczenia obuwi roboczego po wyjściu z remontowanego pomieszczenia na korytarz. Po zakończeniu robót należy przywrócić korytarz dla pacjentów do stanu pierwotnego. Oznakowanie miejsca prac.
5. Roboty rozbiórkowe i demontażowe:

- Demontaż istniejącego okna w rejestracji, demontaż okienka i drzwi w ścianie od strony serwerowni. Prace te należy prowadzić w uzgodnieniu ze służbami Zamawiającego (dostęp do serwerowni).
  - Demontaż blatów
  - Demontaż wykładziny podłogowej
  - Demontaż mebli w uzgodnieniu ze służbami Zamawiającego (możliwe wyniesienie do dalszego zastosowania)
  - Wycięcie w sposób nieudarowy ścianki pod blatem, zgonie z rysunkiem, w celu dopasowania wysokościowego pod nowe stanowiska.
  - Rozebranie ścianki w zakresie niezbędnym do wykonania nowego blatu
  - Wywiezienie i utylizacji odpadów i gruzu
6. Wykonanie nowych posadzek z tworzyw sztucznych o następujących parametrach:
    - Wykładzina homogeniczna spawana, grubość minimum 1,5mm
    - Klasyfikacja obiektowa (wg ISO 10874): 34 bardzo intensywne użytkowanie, do pomieszczeń o dużym natężeniu ruchu.
    - Oddziaływanie kółek krzesel (wg ISO 4918): Brak uszkodzeń
    - Kolorystyka do uzgodnienia z Zamawiającym
    - Należy zastosować systemowe ćwierćwałki na połączeniu podłoga - ściana, zapobiegające powstaniu pustej przestrzeni w narożniku.
  7. Wykonanie zamknięcia otworów po oknie i drzwiach do pomieszczenia serwerowni. Ścianka w systemie g-k o odporności pożarowej równej odporności ściany. Obustronne obrobienie i malowanie.
  8. Obrobienie powierzchni ścianki pod nowy blat.
  9. Zeskrobanie i zmycie farby na powierzchni ścian i paneli sufitów, usunięcie odpadów.
  10. Szpachlowanie ścian – przyjęto 5% powierzchni.
  11. Gruntowanie i malowanie ścian i sufitów farbą odporną na szorowanie, o następujących parametrach:
    - a. Odporność na promieniowanie UV
    - b. Niska zawartość Lotnych związków Organicznych VOC
    - c. Odporność na szorowanie: 1 klasa
    - d. Ścieralność (ASTM D1044, D3389): 5000 cykli
 Zakres malowania obejmuje pomieszczenie rejestracji, serwerownię w zakresie uzupełnień otworów oraz ściany korytarza dla pacjentów
  12. Montaż wykładziny ściennej z tworzyw sztucznych o grubości minimum 1,5mm, spawana. Montaż w miejscach wskazanych na rysunku. Montaż odbojników systemowych i cokołu podłogowego.
  13. Montaż okna rejestracji. Szkło bezpieczne laminowane P2 w ramie aluminiowej. Dolna krawędź szyby wolna, bez ramy. Szczelina pomiędzy blatem a szybą 15cm. Kolorystyka ramy do uzgodnienia z Zamawiającym. Montaż w osi istniejącego okna. Pionowe elementy ramy muszą zapewniać zamocowanie paneli HPL, wydzielających stanowiska dla pacjentów. System musi zapewnić sztywność okna zgodnie z obowiązującymi przepisami.
  14. Malowanie i ponowny montaż paneli sufitowych.
  15. Mycie i porządkowanie pomieszczenia.

16. Wykonanie robót elektrycznych: ułożenie w bruzdach nowej instalacji zasilającej i sterującej roletami. Wykonanie przeróbek istniejącej instalacji elektrycznej dla zapewnienia działania tabletek po przebudowie. Wykonanie badań instalacji.
17. Montaż rolet antywłamaniowych **na ścianie od strony korytarza dla pacjentów**. Klasa rolet RC3. Rolety sterowane elektrycznie z wyłącznikami krańcowymi i przełącznikiem automatycznym umożliwiającym pełne otwarcie / zamknięcie bez konieczności przytrzymywania przełącznika oraz zatrzymanie rolety w dowolnej pozycji. Podział rolet zgodnie z rysunkiem – ze sterowaniem niezależnie każdej sekcji. Kolorystyka do uzgodnienia z Zamawiającym. Maskowanie kasety wykładziną ścienną. **UWAGA: roleta po zamknięciu musi chronić tablety zamontowane na blacie od strony korytarza dla pacjentów. Montaż w sposób niekolidujący z istniejącą jednostką klimatyzacji na ścianie.**
18. Montaż blatów roboczych na ścianie i przy szachcie. Grubość minimum 19mm. Błat kompozytowy mineralno – akrylowy. Montaż tabletek do blatu. Powierzchnia pionowa na zmianie wysokości blatu również obudowana.
19. Montaż ścianek HPL grubości 10mm, wraz z systemowymi obróbkami i mocowaniami. Kolorystyka do uzgodnienia z Zamawiającym. Oznaczenie stanowiska dla niepełnosprawnych piktogramem montowanym na oknie, ścianie lub posadzce.
20. Ponowny montaż urządzeń pod nadzorem Użytkownika.
21. Montaż wyposażenia meblowego wg specyfikacji i opisu na rysunku (kolorystyka do uzgodnienia z Zamawiającym):
  - kieszenie ściennie na dokumenty 10 przegród: 5 szt.
  - szafy ubraniowe 3 szt., zamykane na zamek.
  - szafki dwudrzwiowe wysokości 110-130cm z dwoma szufladami i półkami umożliwiającymi przechowywanie segregatorów, drzwi zamykanie na zamek, 3 szt;
  - kontenerki podblatowe z szufladą górną i drzwiami pod szufladą (zamykane na klucz) 3 szt.
  - regał wiszący o wymiarach 100x100x30cm z półkami, mocowany na ścianie szachtu, 1 szt;
  - szafka na akcesoria z blatem zabudowana przy wejściu do rejestracji, blat analogicznie jak pozostałe blaty, drzwi zamykane na klucz, 1 szt.
  - Dystrybutor wody wolnostojący z dostępem do instalacji wody, woda ciepła, zimna, gazowana, atest PZH, butla CO2 montowana w urządzeniu.

Przywołane w opisie i przedmiarze nazwy własne są przykładowe. Kosztorys i przedmiar opracowano w oparciu o IV kw. 2025 wydawnictwa SEKOCENBUD. Należy stosować jedynie materiały posiadające ważne Atesty Higieniczne oraz dokumenty jakościowe.